



ประกาศองค์การบริหารส่วนตำบลโพธิ์ทอง
เรื่อง ประชาสัมพันธ์การกำหนดราคากลาง

ตามที่องค์การบริหารส่วนตำบลโพธิ์ทอง อำเภอท่าศาลา จังหวัดนครศรีธรรมราช ได้ดำเนินการจ้างซ่อมแซมถนน
ที่ได้รับความเสียหายจากเหตุอุทกภัย ในพื้นที่ตำบลโพธิ์ทอง จำนวน ๑๗ สาย

- สายนายพัวเสื่อรักษา กว้าง ๓.๐๐ ม. ยาว ๓๐.๐๐ เมตร หมู่ที่ ๑ ปริมาณงานดินถมไม่น้อยกว่า ๒๗ ลบ.ม. ปริมาณหินคลุกไม่น้อยกว่า ๙ ลบ.ม.
- สายซอยบ้านนายไพศาล งานลงพื้นทางหินคลุก หมู่ที่ ๑ ปริมาณหินคลุกไม่น้อยกว่า ๑๒ ลบ.ม.
- สายซอยทางเข้าบ้านนายสีเงินสันโดตงานลงพื้นทางหินคลุก หมู่ที่ ๑ ปริมาณหินคลุกไม่น้อยกว่า ๘ ลบ.ม.
- สายซอยโนทัย งานลงพื้นทางหินคลุก หมู่ที่ ๑ ปริมาณหินคลุกไม่น้อยกว่า ๑๒ ลบ.ม.
- สายสี่แยกทางรอด-ลุงลาย งานลงพื้นทางหินคลุก หมู่ที่ ๓ ปริมาณหินคลุกไม่น้อยกว่า ๑๖ ลบ.ม.
- สายซอยแปะหาร งานลงพื้นทางหินคลุก หมู่ที่ ๓ ปริมาณหินคลุกไม่น้อยกว่า ๑๖ ลบ.ม.
- สายซอยหลงหมาด งานลงพื้นทางหินคลุก หมู่ที่ ๓ ปริมาณหินคลุกไม่น้อยกว่า ๑๖ ลบ.ม.
- สายคลองทราย-โคกขี้นาก หมู่ที่ ๓ ปริมาณหินคลุกไม่น้อยกว่า ๑๖ ลบ.ม.
- สายคลองทราย-ขุนชา งานลงพื้นทางหินคลุก หมู่ที่ ๓ ปริมาณหินคลุกไม่น้อยกว่า ๒๐ ลบ.ม.
- สายซอยดินดอน - บ่อไหล งานลงพื้นทางหินคลุก หมู่ที่ ๓ ปริมาณหินคลุกไม่น้อยกว่า ๘ ลบ.ม.
- สายซอยหน้าบ้านบังแดด งานลงพื้นทางหินคลุก หมู่ที่ ๔ ปริมาณหินคลุกไม่น้อยกว่า ๑๒ ลบ.ม.
- สายบ้านดินดอน๒-สามแยกโรงเรียนมะฮัต์อิสลามอิมานียะฮ์มุสลิมินิ หมู่ที่ ๔ ปริมาณหินคลุกไม่น้อยกว่า ๑๖ ลบ.ม.
- สายซอยไต่เต้แลแล งานลงพื้นทางหินคลุก หมู่ที่ ๔ ปริมาณหินคลุกไม่น้อยกว่า ๑๒ ลบ.ม.
- สายเลียบคลองไต่เต้เน็ง งานลงพื้นทางหินคลุก หมู่ที่ ๖ ปริมาณหินคลุกไม่น้อยกว่า ๑๒ ลบ.ม.
- สายยางด้วน-ทุ่งแค้ง งานลงพื้นทางหินคลุก หมู่ที่ ๗ ปริมาณหินคลุกไม่น้อยกว่า ๑๖ ลบ.ม.
- สายแยกบ้านกำนัน - โรงผลิตน้ำดื่ม งานลงพื้นทางหินคลุก หมู่ที่ ๗ ปริมาณหินคลุกไม่น้อยกว่า ๑๒ ลบ.ม.
- สายบ้านนายสุนันท์ไต่หมาน - สายสุสานทุ่งบ้านใหญ่ ลงพื้นทางหินคลุก หมู่ที่ ๗ ปริมาณหินคลุกไม่น้อยกว่า ๑๖ ลบ.ม.

รวมทั้งสิ้น ๑๗ สาย ปริมาณงานดินถมไม่น้อยกว่า ๒๗.๐๐ ลบ.ม. ปริมาณงานหินคลุกไม่น้อยกว่า ๒๒๙.๐๐
ลบ.ม. พร้อมเกรดเกลี่ยและติดตั้งป้ายประชาสัมพันธ์โครงการ จำนวน ๑ ป้าย ราคางบประมาณในการก่อสร้างครั้งนี้ เป็น
เงิน ๑๕๗,๐๐๐ บาท (หนึ่งแสนห้าหมื่นเจ็ดพันบาทถ้วน) นั้น

คณะกรรมการกำหนดราคากลาง ได้พิจารณาราคาที่เหมาะสมตามสภาพพื้นที่และช่วงเวลาและเห็นชอบการ
กำหนดราคากลางเป็นเงิน ๑๔๖,๐๐๐ บาท (หนึ่งแสนสี่หมื่นหกพันบาทถ้วน) ตามประมาณราคาการก่อสร้าง ซึ่งองค์การ
บริหารส่วนตำบลโพธิ์ทอง ได้ผ่านความเห็นชอบจากคณะกรรมการกำหนดราคากลาง ที่ลงชื่อไว้ในประมาณราคาการ
ก่อสร้าง แนบท้ายประกาศฉบับนี้แล้ว

จึงประกาศมาเพื่อทราบโดยทั่วกัน

ประกาศ ณ วันที่ ๓๐ เดือน มิถุนายน พ.ศ. ๒๕๕๙

นายสมชาย มีทรัพย์

(นายสมชาย มีทรัพย์)

ปลัดองค์การบริหารส่วนตำบลรักษาราชการแทน
นายกองค์การบริหารส่วนตำบลโพธิ์ทอง

ตารางแสดงวงเงินงบประมาณที่ได้รับจัดสรรและราคากลางในการก่อสร้าง

1	ชื่อโครงการ /หน่วยงานเจ้าของโครงการ	โครงการซ่อมแซมถนน ที่ได้รับความเสียหายจากเหตุอุทกภัย ในเขตพื้นที่ตำบลโพธิ์ทอง อ.ท่าศาลา จ.นครศรีธรรมราช จำนวน 17 สาย
2	วงเงินงบประมาณที่ได้รับจัดสรร	องค์การบริหารส่วนตำบลโพธิ์ทอง อำเภอท่าศาลา จังหวัดนครศรีธรรมราช 157,000.00 บาท
3	ลักษณะงานโดยสังเขป	ปริมาณงานดินถมไม่น้อยกว่า 27.00 ลบ.ม. ปริมาณงานหินคลุกไม่น้อยกว่า 229.00 ลบ.ม. พร้อมเกรดเกลี่ยและตัดแต่ง ป้ายประชาสัมพันธ์โครงการ จำนวน 1 ป้าย
4	ราคากลางคำนวณวันที่	6/6/2559 เป็นเงิน 146,000.00 บาท
5	บัญชีประมาณการราคากลาง	แบบสรุปราคางานก่อสร้างทาง
6	รายชื่อคณะกรรมการกำหนดราคากลาง นายชัยวัฒน์ พลรัฐธนาภิสิทธิ์ นายนิรันดร์ โตะคำ นายณัฐพัชร์ โอศถานุเคราะห์	ประธานกรรมการ กรรมการ กรรมการ

แบบสรุปราคางานก่อสร้างทาง สะพาน และท่อเหลี่ยม

ชื่อโครงการ/งานก่อสร้าง โครงการซ่อมแซมถนน ที่ได้รับความเสียหายจากเหตุอุทกภัย ในเขตพื้นที่ตำบลโพธิ์ทอง อ.ท่าศาลา จ.นครศรีธรรมราช

หน่วยงานเจ้าของโครงการ/งานก่อสร้าง องค์การบริหารส่วนตำบลโพธิ์ทอง อ.ท่าศาลา จ.นครศรีธรรมราช

วันที่ ๑๖ มิ.ย. 59

ระยะเวลาดำเนินงาน 30 วัน

ลำดับที่	รายการ	หน่วย	จำนวน	ราคาต่อหน่วย	ราคาทุน	F _n	ราคาต่อหน่วย x F _n	ราคากลาง
1	สายนายพัว เสือรักษา กว้าง 3.00 ม. ยาว 30.00 เมตร หมู่ที่ 1	ลบ.ม.	27.00	167.09	4,511.43	1.3347	6,021.41	6,021.41
	งานดินถม							
	งานลงพื้นที่ทางหินคลุก							
2	สายขอยบ้านมายเทศบาล งานลงพื้นที่ทางหินคลุก หมู่ที่ 1	ลบ.ม.	9.00	446.64	4,019.76	1.3347	5,365.17	5,365.17
3	สายขอยทางเข้าบ้านมายสังเิม สันโดษ งานลงพื้นที่ทางหินคลุก หมู่ที่ 1	ลบ.ม.	12.00	446.64	5,359.68	1.3347	7,153.56	7,153.56
4	สายขอยอินทัย งานลงพื้นที่ทางหินคลุก หมู่ที่ 1	ลบ.ม.	8.00	446.64	3,573.12	1.3347	4,769.04	4,769.04
5	สายสี่แยกทางรอด - ลุงลาย งานลงพื้นที่ทางหินคลุก หมู่ที่ 3	ลบ.ม.	12.00	446.64	5,359.68	1.3347	7,153.56	7,153.56
6	สายขอยปะทะหาร งานลงพื้นที่ทางหินคลุก หมู่ที่ 3	ลบ.ม.	16.00	446.64	7,146.24	1.3347	9,538.09	9,538.09
7	สายขอยหลงหมัด งานลงพื้นที่ทางหินคลุก หมู่ที่ 3	ลบ.ม.	16.00	446.64	7,146.24	1.3347	9,538.09	9,538.09
8	สายคลองทราย - โกล่ขี้มาก งานลงพื้นที่ทางหินคลุก หมู่ที่ 3	ลบ.ม.	16.00	446.64	7,146.24	1.3347	9,538.09	9,538.09
9	สายคลองทราย - ขุนชา งานลงพื้นที่ทางหินคลุก หมู่ที่ 3	ลบ.ม.	20.00	446.64	8,932.80	1.3347	11,922.61	11,922.61
10	สายขอยตีนดอน - บ่อไหล หมู่ที่ 3	ลบ.ม.	8.00	446.64	3,573.12	1.3347	4,769.04	4,769.04
11	สายขอยหน้าบ้านบังเอ็ด งานลงพื้นที่ทางหินคลุก หมู่ที่ 4	ลบ.ม.	12.00	446.64	5,359.68	1.3347	7,153.56	7,153.56
12	สายบ้านตีนดอน 2 - สามแยกโรงเรียนมะฮั๊ด งานลงพื้นที่ทางหินคลุก หมู่ที่ 4	ลบ.ม.	16.00	446.64	7,146.24	1.3347	9,538.09	9,538.09
13	สายขอยโด้แลแล งานลงพื้นที่ทางหินคลุก หมู่ที่ 4	ลบ.ม.	12.00	446.64	5,359.68	1.3347	7,153.56	7,153.56
14	สายเสียบคลองโด้ะเน็ง งานลงพื้นที่ทางหินคลุก หมู่ที่ 6	ลบ.ม.	12.00	446.64	5,359.68	1.3347	7,153.56	7,153.56
15	สายยางตัวน - ฟุงแค งานลงพื้นที่ทางหินคลุก หมู่ที่ 7	ลบ.ม.	16.00	446.64	7,146.24	1.3347	9,538.09	9,538.09
16	สายแยกบ้านก้านัน - โรงผลิตน้ำดื่ม งานลงพื้นที่ทางหินคลุก หมู่ที่ 7	ลบ.ม.	12.00	446.64	5,359.68	1.3347	7,153.56	7,153.56
17	สายบ้านนายสุนันท์ โด้ะหมาน - สายสุสานฟุ้งบ้านใหญ่ ลงพื้นที่ทางหินคลุก หมู่ที่ 7	ลบ.ม.	16.00	446.64	7,146.24	1.3347	9,538.09	9,538.09
18	งานป้ายประชาสัมพันธ์โครงการ	ป้าย	1.00	3,500.00	3,500.00	1.0700	3,745.00	3,745.00
				ราคาต้นทุน	110,291.99		ราคากลาง	146,000.00

ราคา หนึ่งแสนสี่หมื่นหกพันบาทถ้วน

คณะกรรมการกำหนดราคากลาง



(นายชัยวัฒน์ พชรรัฐมาลีฤทธิ์)

ประธานกรรมการกำหนดราคากลาง



(นายจิรวัฒน์ โด้ะคำ)

กรรมการกำหนดราคากลาง



(นายณัฐพัชร โอสถานุเคราะห์)

กรรมการกำหนดราคากลาง

- ใช้ราคาเป็นราคากลางโครงการซ่อมแซมถนน ที่ได้รับความเสียหายจากเหตุอุทกภัย ในเขตพื้นที่ตำบลโพธิ์ทอง อ.ท่าศาลา จ.นครศรีธรรมราช

.....เห็นชอบ

(นายสมชาย มีทรัพย์)

ปลัดองค์การบริหารส่วนตำบล

.....อนุมัติ

(นายภาคแมน สมชาติ)

นายกองค์การบริหารส่วนตำบลโพธิ์ทอง

งานดินถม

ค่าวัสดุจากแหล่ง	=	65.00 บาท/ลบ.ม.
ค่าดำเนินการ + ค่าเสื่อมราคา (ชุด-ชน)	=	30.14 บาท/ลบ.ม.
ค่าขนส่ง 16 กม.	=	61.95 บาท/ลบ.ม.
รวม	=	157.09 บาท/ลบ.ม.
ส่วนยุบตัว	=	บาท/ลบ.ม.
ค่าดำเนินการ + ค่าเสื่อมราคา	=	- บาท/ลบ.ม.
ค่าล้มนกอง+ปรับเกลี่ย	=	10.00 บาท/ลบ.ม.
ค่าใช้จ่ายรวม	=	167.09 บาท/ลบ.ม.
ค่างานต้นทุน	=	167.09 บาท/ลบ.ม.

งานหินคลุก

ค่าวัสดุจากแหล่ง	=	230.00	บาท/ลบ.ม.
ค่าดำเนินการ + ค่าเสื่อมราคา (ชุด-ชน)	=	-	บาท/ลบ.ม.
ค่าขนส่ง 55 กม. รถ 6 ล้อ	=	206.64	บาท/ลบ.ม.
รวม	=	436.64	บาท/ลบ.ม.
ส่วนยกตัว 436.64×1	=	436.64	บาท/ลบ.ม.
ค่าล้มกอง+ปรับเกลี่ย	=	10.00	บาท/ลบ.ม.
ค่าใช้จ่ายรวม	=	446.64	บาท/ลบ.ม.
ค่างานต้นทุน	=	446.64	บาท/ลบ.ม.



ประกาศกรมบัญชีกลาง
เรื่อง อัตราดอกเบี้ยเงินกู้สำหรับใช้เป็นเกณฑ์ในการคำนวณราคากลางงานก่อสร้าง

ด้วยหลักเกณฑ์การคำนวณราคากลางงานก่อสร้างตามมติคณะรัฐมนตรีเมื่อวันที่ ๑๓ มีนาคม ๒๕๕๕ ได้มีข้อกำหนดในส่วนของแนวทางและวิธีปฏิบัติเกี่ยวกับหลักเกณฑ์การคำนวณราคากลางงานก่อสร้าง ข้อ ๑๓ กำหนดให้ใช้ค่าเฉลี่ยของอัตราดอกเบี้ยเงินให้กู้ยืมประเภท MLR ของธนาคารขนาดใหญ่ อย่างน้อย ๓ ธนาคาร เป็นเกณฑ์พิจารณากำหนดอัตราดอกเบี้ยเงินกู้สำหรับใช้เป็นเกณฑ์ในการคำนวณราคากลางงานก่อสร้าง โดยให้กำหนดเป็นตัวเลขจำนวนเต็ม กรณีเป็นเศษ ถ้าเศษถึง ๐.๕๐ ให้ปัดขึ้น ถ้าเศษไม่ถึง ๐.๕๐ ให้ปัดลง และให้กรมบัญชีกลางกำหนดและประกาศอัตราดอกเบี้ยเงินกู้ดังกล่าวทุกต้นปีงบประมาณรายจ่าย (เดือนตุลาคม ของทุกปี) และระหว่างปีงบประมาณหากอัตราดอกเบี้ยเงินกู้เปลี่ยนแปลงถึงร้อยละ ๑ พร้อมทั้งจัดทำตาราง Factor F ที่สอดคล้องกับการประกาศเปลี่ยนแปลงอัตราดอกเบี้ย เพื่อส่วนราชการ องค์กรปกครองส่วนท้องถิ่น รัฐวิสาหกิจ และหน่วยงานอื่นของรัฐทราบและถือปฏิบัติต่อไป นั้น

จากการสำรวจ พบว่า ค่าเฉลี่ยของอัตราดอกเบี้ยเงินให้กู้ยืมประเภท MLR ปัจจุบัน (เดือนเมษายน ๒๕๕๙) ของธนาคารขนาดใหญ่ จำนวน ๔ ธนาคาร ประกอบด้วย ธนาคารกรุงเทพ จำกัด (มหาชน) ธนาคารกรุงไทย จำกัด (มหาชน) ธนาคารไทยพาณิชย์ จำกัด (มหาชน) และธนาคารกสิกรไทย จำกัด (มหาชน) อยู่ที่ร้อยละ ๖.๒๖๓ ต่อปี

กรมบัญชีกลางจึงกำหนดและประกาศให้ใช้อัตราดอกเบี้ยเงินกู้สำหรับใช้เป็นเกณฑ์ ในการคำนวณราคากลางงานก่อสร้างของทางราชการตามหลักเกณฑ์การคำนวณราคากลางงานก่อสร้างที่อัตรา ร้อยละ ๖.๐๐ ต่อปี จนกว่าจะมีประกาศเปลี่ยนแปลง สำหรับตาราง Factor F ที่สอดคล้องกับการประกาศ ใช้อัตราดอกเบี้ยเงินกู้ดังกล่าว ส่วนราชการ องค์กรปกครองส่วนท้องถิ่น รัฐวิสาหกิจ และหน่วยงานอื่นของรัฐ สามารถดาวน์โหลดได้จาก www.gprocurement.go.th หัวข้อ ข้อมูลจัดซื้อจัดจ้าง/ราคากลางงานก่อสร้าง

ทั้งนี้ ตั้งแต่บัดนี้เป็นต้นไป

ประกาศ ณ วันที่ ๑๖ พฤษภาคม พ.ศ. ๒๕๕๙

(นายมนัส แจ่มเวหา)
อธิบดีกรมบัญชีกลาง

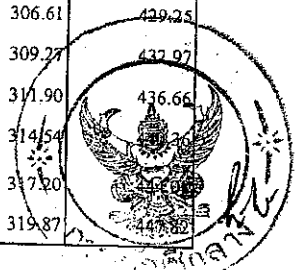
ตาราง Factor F งานก่อสร้างทาง

ตารางค่าขนส่งวัสดุก่อสร้าง รถมบรรทุก 6 ล้อ(กรณีน้ำหนักรวมไม่เกิน 15 ตัน)

ภูมิภาคเป็น ที่ราบ คิวทางลาดยาง และการจราจรปกติ

ราคาน้ำมันเชื้อเพลิงโซลาร์ ที่ อำเภอเมือง 25.00 - 25.99 บาท/ลิตร

ระยะ ขนส่ง กม.	ค่าบรรทุก บาท/ตัน	ค่าบรรทุก บาท/ลบ.ม.	ระยะ ขนส่ง กม.	ค่าบรรทุก บาท/ตัน	ค่าบรรทุก บาท/ลบ.ม.	ระยะ ขนส่ง กม.	ค่าบรรทุก บาท/ตัน	ค่าบรรทุก บาท/ลบ.ม.
1	10.76	15.07	41	110.50	154.70	81	216.50	303.10
2	12.28	17.20	42	113.15	158.41	82	219.15	306.81
3	13.80	19.32	43	115.80	162.12	83	221.80	310.52
4	15.32	21.45	44	118.45	165.83	84	224.46	314.25
5	16.84	23.57	45	121.10	169.54	85	227.11	317.95
6	18.36	25.70	46	123.75	173.25	86	229.74	321.64
7	20.40	28.56	47	126.40	176.96	87	232.40	325.36
8	23.05	32.27	48	129.05	180.67	88	235.05	329.07
9	25.70	35.98	49	131.70	184.38	89	237.69	332.77
10	28.35	39.69	50	134.35	188.09	90	240.36	336.50
11	31.00	43.40	51	137.00	191.80	91	243.01	340.21
12	33.65	47.11	52	139.65	195.51	92	245.66	343.92
13	36.30	50.82	53	142.30	199.22	93	248.29	347.61
14	38.95	54.53	54	144.95	202.93	94	250.95	351.33
15	41.60	58.24	55	147.60	206.64	95	253.62	355.06
16	44.25	61.95	56	150.25	210.35	96	256.25	358.75
17	46.90	65.66	57	152.90	214.06	97	258.90	362.46
18	49.55	69.37	58	155.55	217.76	98	261.56	366.18
19	52.20	73.08	59	158.20	221.47	99	264.21	369.89
20	54.85	76.79	60	160.85	225.19	100	266.85	373.59
21	57.50	80.50	61	163.51	228.91	101	269.50	377.30
22	60.15	84.21	62	166.15	232.61	102	272.17	381.03
23	62.80	87.92	63	168.80	236.32	103	274.82	384.74
24	65.45	91.63	64	171.45	240.03	104	277.45	388.43
25	68.10	95.34	65	174.11	243.75	105	280.10	392.14
26	70.75	99.05	66	176.75	247.45	106	282.76	395.87
27	73.40	102.76	67	179.40	251.16	107	285.41	399.57
28	76.05	106.47	68	182.05	254.87	108	288.07	403.29
29	78.70	110.18	69	184.70	258.59	109	290.71	406.99
30	81.35	113.89	70	187.35	262.29	110	293.36	410.70
31	84.00	117.60	71	190.01	266.01	111	296.02	414.43
32	86.65	121.31	72	192.65	269.72	112	298.67	418.14
33	89.30	125.02	73	195.31	273.43	113	301.33	421.86
34	91.95	128.73	74	197.94	277.12	114	303.96	425.54
35	94.60	132.44	75	200.60	280.85	115	306.61	429.25
36	97.25	136.15	76	203.25	284.55	116	309.27	432.97
37	99.90	139.86	77	205.90	288.26	117	311.90	436.66
38	102.55	143.57	78	208.55	291.97	118	314.54	440.38
39	105.20	147.28	79	211.20	295.68	119	317.20	444.09
40	107.85	150.99	80	213.85	299.39	120	319.87	447.80



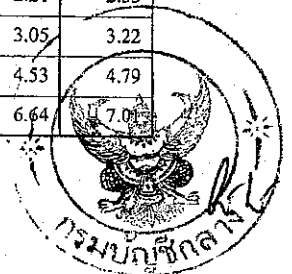
1

ตารางค่าดำเนินการและค่าเสื่อมราคา

ราคาน้ำมันเชื้อเพลิงโซล่า ที่ อำเภอเมือง 25.00 - 25.99 บาท / ลิตร

(ราคาเครื่องจักร 2548)

ลำดับ	ลักษณะงาน	หน่วย	ค่าดำเนินการ บาท/หน่วย	ค่าเสื่อมราคา (บาท)		รวมค่างาน (บาท)	
				ปกติ	ฝนชุก	ปกติ	ฝนชุก
1	งานฉาบปูนอุดคอค						
	ขนาดเบา	ตร.ม.	1.23	0.16	0.19	1.39	1.43
	ขนาดกลาง	ตร.ม.	2.68	0.46	0.58	3.15	3.26
	ขนาดหนัก	ตร.ม.	4.07	0.66	0.83	4.73	4.90
2	งานดินคันทาง						
	ขุด - ขน	ลบ.ม. หลวม	17.12	3.47	4.34	20.59	21.46
	บดทับ	ลบ.ม. แน่น	28.84	7.92	9.90	36.76	38.74
3	งานตัด - ขึ้นรูปคันทาง						
	ดิน - ขุดตัด	ลบ.ม. ปกติ	16.91	2.93	3.66	19.84	20.57
	- ตัก	ลบ.ม. หลวม	6.18	1.70	2.13	7.88	8.30
	หินผุ - ขุดตัด	ลบ.ม. ปกติ	27.01	3.34	4.18	30.35	31.19
	- คั่นและตัก	ลบ.ม. หลวม	31.57	5.04	6.30	36.61	37.87
	หินแข็ง - เจาะระเบิด	ลบ.ม. ปกติ	48.19	4.66	5.82	52.85	54.01
	- คั่นและตัก	ลบ.ม. หลวม	52.68	19.00	23.75	71.68	76.43
4	งานวัสดุคัดเลือก ลูกกรงรองพื้นทาง						
	ขุด - ขน	ลบ.ม. หลวม	23.78	6.36	7.95	30.14	31.73
	ผสม (ผสมกับวัสดุอื่นๆ)	ลบ.ม. แน่น	6.49	1.01	1.27	7.50	7.76
	บดทับ	ลบ.ม. แน่น	34.61	9.50	11.88	44.11	46.48
5	งานไหล่ทางลูกกรง ผสม - บดทับ						
	ผสม (ผสมกับวัสดุอื่นๆ)	ลบ.ม. แน่น	12.22	1.91	2.38	14.12	14.60
	บดทับ	ลบ.ม. แน่น	41.53	15.33	19.16	56.85	60.68
6	งานพื้นทาง (หินคลุก)						
	ผสม (Blend)	ลบ.ม. แน่น	17.40	2.91	3.64	20.31	21.04
	บดทับ	ลบ.ม. แน่น	51.03	19.10	23.87	70.13	74.90
7	งานตัดแต่งชั้นบ่มไค	ลบ.ม. แน่น	5.49	1.30	1.63	6.79	7.12
8	งานขุดรื้อคันทางเดิมแล้วบดทับ						
	ลูกกรง 10 ซม.	ตร.ม.	7.07	1.51	1.89	8.58	8.96
	หินคลุก 10 ซม.	ตร.ม.	8.71	2.47	3.09	11.18	11.80
	ผิว AC5 ซม.	ตร.ม.	7.58	1.25	1.56	8.82	9.14
9	งานราดยางไพรมี่ไค้ด	ตร.ม.	5.93	0.54	0.68	6.48	6.61
10	งานราดยางเทคไค้ด	ตร.ม.	5.48	0.77	0.96	6.25	6.44
11	งานผิวทางแบบบาง						
	ชั้นเดียว (1/2 ")	ตร.ม.	12.51	1.94	2.43	14.45	14.94
	ชั้นเดียว (3/4 ")	ตร.ม.	17.29	2.68	3.35	19.97	20.64
	สองชั้น (3/4 " + 3/8 ")	ตร.ม.	25.71	3.99	4.98	29.70	30.69
	สองชั้น (1 " + 1/2 ")	ตร.ม.	37.66	5.84	7.30	43.40	44.95
12	งานเคลือบหิน ขจัดฝุ่น (Pre - Coat)						
	ชั้นเดียว (1/2 ")	ลบ.ม. หลวม	1.72	0.49	0.61	2.21	2.33
	ชั้นเดียว (3/4 ")	ลบ.ม. หลวม	2.37	0.68	0.84	3.05	3.22
	สองชั้น (3/4 " + 3/8 ")	ลบ.ม. หลวม	3.53	1.00	1.26	4.53	4.79
	สองชั้น (1 " + 1/2 ")	ลบ.ม. หลวม	5.17	1.47	1.84	6.64	7.01



ตารางค่าดำเนินการและค่าเสื่อมราคา

ราคาน้ำมันเชื้อเพลิงโซล่า ที่ อำเภอเมือง 25.00 - 25.99 บาท / ลิตร

(ราคาเครื่องจักร 2548)

ลำดับ	ลักษณะงาน	หน่วย	ค่าดำเนินการ บาท/หน่วย	ค่าเสื่อมราคา (บาท)		รวมค่างาน (บาท)	
				ปกติ	ฝนชุก	ปกติ	ฝนชุก
13	งานผิวทางแอสฟัลท์ติกคอนกรีต						
	ค่าผสมวัสดุแอสฟัลท์ติกคอนกรีต	ตัน	312.10	16.77	20.97	328.87	333.06
	ค่าขนส่งอุปกรณ์ 80 ตัน ระยะขนส่ง 100-300 กม.						
	ค่าติดตั้งเครื่องผสม	ครั้ง	250,000				
	งานปูลาดและบดทับ ผิว AC ทน 5 ซม.						
	บนผิวโพรมีไคต์	ตร.ม.	10.85	2.56	3.20	13.41	14.05
	บนผิวเทคไคต์	ตร.ม.	8.53	2.10	2.63	10.63	11.16
14	งานผิวทางคอนกรีต						
	ค่าติดตั้งเครื่องผสม	ครั้ง	150,000				
	ค่าผสมคอนกรีต	ลบ.ม.	141.66	34.07	42.59	175.74	184.25
	ค่าขนส่งคอนกรีต	ลบ.ม./กม.	11.07	1.52	1.90	12.59	12.97
	ค่าแบบข้างติดตามยาว 2 ข้าง	เมตร	14.84	3.69	4.61	18.53	19.45
	ค่าปูผิวคอนกรีต	ตร.ม.	9.96	1.92	2.41	11.88	12.36
	ค่าตัดรอยต่อคอนกรีต และหยอดยาง	เมตร	19.60	2.45	3.06	22.05	22.67
	ค่าหยอดยางรอยต่อคอนกรีต	เมตร	11.01	2.34	2.92	13.35	13.93
	ค่าบ่มผิวทางคอนกรีต	ตร.ม.	6.72	0.71	0.88	7.43	7.61
15	งาน Stabilized Layer						
	ค่าผสมวัสดุ ลูกกรัง	ลบ.ม. แน่น	30.71	11.03	13.78	41.74	44.50
	ค่าบ่มวัสดุ ลูกกรัง	ลบ.ม. แน่น	33.62	3.53	4.41	37.15	38.03
	ค่าผสมวัสดุ หินคลุก	ลบ.ม. แน่น	33.79	11.03	13.78	44.81	47.57
	ค่าบ่มวัสดุ หินคลุก	ลบ.ม. แน่น	33.62	3.53	4.41	37.15	38.03
16	งาน Pavement In Place Recycling						
	บุดลึกเฉลี่ย 15 ซม.	ตร.ม.	23.56	10.73	13.41	34.28	36.96
	บุดลึกเฉลี่ย 20 ซม.	ตร.ม.	29.45	13.41	16.76	42.85	46.20
	บุดลึกเฉลี่ย 25 ซม.	ตร.ม.	39.26	17.88	22.34	57.14	61.60
	บุดลึกเฉลี่ย 30 ซม.	ตร.ม.	47.11	21.45	26.81	68.56	73.93
17	งาน Slurry Seal	ตร.ม.	9.14	1.93	2.41	11.07	11.55
18	งาน Fog Spray	ตร.ม.	2.10	0.36	0.45	2.46	2.55
19	งาน Hot Mixed Recycling						
	บุดลึก 3 ซม.	ตร.ม.	39.37	5.56	6.94	44.92	46.31
	บุดลึก 4 ซม.	ตร.ม.	53.56	7.06	8.82	60.62	62.38
	บุดลึก 5 ซม.	ตร.ม.	64.83	7.75	9.68	72.58	74.52
	บุดลึก 6 ซม.	ตร.ม.	78.56	8.59	10.74	87.15	89.30
20	งาน Milling						
	บุดลึก 5 ซม.	ตร.ม.	9.07	1.72	2.15	10.79	11.22
	บุดลึก 10 ซม.	ตร.ม.	10.58	2.00	2.50	12.59	13.09



ราคาพืชผลเกษตรสดที่เกษตรกรขาย (ราคาเงินสด ไม่รวมภาษีมูลค่าเพิ่ม ไม่รวมค่าขนส่ง) ของจังหวัด นครศรีธรรมราช
เดือนพฤษภาคม ปี 2559

หน้า 1 จากทั้งหมด 1 หน้า

หน้า | 1 |

56. + 329

ราคา : บาท

ลำดับ	รายการ	หน่วย	เดือนก่อนหน้า	พฤษภาคม	%
1	คอนกรีตผสมเสร็จรูปลูกบาศก์ 240 กก./ตร.ซม. และรูปทรงกระบอก 210 กก./ตร.ซม. ดราซีแพค	ลบ.ม.	1,839.94	1,839.94	
2	คอนกรีตผสมเสร็จรูปลูกบาศก์ 280 กก./ตร.ซม. และ รูปทรงกระบอก 240 กก./ตร.ซม. ดราซีแพค	ลบ.ม.	1,883.75	1,883.75	
3	คอนกรีตผสมเสร็จรูปลูกบาศก์ 320 กก./ตร.ซม. และ รูปทรงกระบอก 280 กก./ตร.ซม. ดราซีแพค	ลบ.ม.	1,971.36	1,971.36	
4	คอนกรีตผสมเสร็จรูปลูกบาศก์ 350 กก./ตร.ซม. และ รูปทรงกระบอก 300 กก./ตร.ซม. ดราซีแพค	ลบ.ม.	2,022.48	2,022.48	
5	คอนกรีตผสมเสร็จรูปลูกบาศก์ 400 กก./ตร.ซม. และ รูปทรงกระบอก 350 กก./ตร.ซม. ดราซีแพค	ลบ.ม.	2,146.60	2,146.60	
6	คอนกรีตผสมเสร็จรูปลูกบาศก์ 180 กก./ตร.ซม. และรูปทรงกระบอก 140 กก./ตร.ซม.	ลบ.ม.	1,682.24	1,728.97	2.78
7	คอนกรีตผสมเสร็จรูปลูกบาศก์ 210 กก./ตร.ซม. และรูปทรงกระบอก 180 กก./ตร.ซม.	ลบ.ม.	1,794.39	1,841.12	2.60
8	คอนกรีตผสมเสร็จรูปลูกบาศก์ 240 กก./ตร.ซม. และรูปทรงกระบอก 210 กก./ตร.ซม.	ลบ.ม.	1,897.20	1,953.27	2.96
9	คอนกรีตผสมเสร็จรูปลูกบาศก์ 280 กก./ตร.ซม. และรูปทรงกระบอก 240 กก./ตร.ซม.	ลบ.ม.	1,962.62	2,018.69	2.86
10	คอนกรีตผสมเสร็จรูปลูกบาศก์ 320 กก./ตร.ซม. และรูปทรงกระบอก 280 กก./ตร.ซม.	ลบ.ม.	2,149.53	2,224.30	3.48
11	คอนกรีตผสมเสร็จรูปลูกบาศก์ 350 กก./ตร.ซม. และรูปทรงกระบอก 300 กก./ตร.ซม.	ลบ.ม.	2,289.72	2,364.49	3.27
12	เสาเข็มคอนกรีตอัดแรง รูปสี่เหลี่ยมตัน ขนาด 0.20 x 0.20 ม. ยาว 10.00 ม.	ท่อน	2,028.04	2,028.04	
13	เสาเข็มคอนกรีตอัดแรง รูปสี่เหลี่ยมตัน ขนาด 0.20 x 0.20 ม. ยาว 12.00 ม.	ท่อน	2,400.00	2,400.00	
14	เสาเข็มคอนกรีตอัดแรง รูปสี่เหลี่ยมตัน ขนาด 0.26 x 0.26 ม. ยาว 21.00 ม.	ท่อน	7,383.18	7,383.18	
15	เสาเข็มคอนกรีตอัดแรง รูปสี่เหลี่ยมตัน ขนาด 0.30 x 0.30 ม. ยาว 21.00 ม.	ท่อน	13,540.19	13,540.19	
16	เสาเข็มคอนกรีตอัดแรง รูปสี่เหลี่ยมตัน ขนาด 0.35 x 0.35 ม. ยาว 21.00 ม.	ท่อน	18,900.00	18,900.00	
17	เสาเข็มคอนกรีตอัดแรง รูปสี่เหลี่ยมตัน ขนาด 0.40 x 0.40 ม. ยาว 21.00 ม.	ท่อน	19,191.59	19,191.59	
18	เหล็กเส้นกลมผิวเรียบ SR.24 ยาว 10 เมตร ศก. 6 มม.	ตัน	21,472.43	21,472.43	
19	เหล็กเส้นกลมผิวเรียบ SR.24 ยาว 10 เมตร ศก. 9 มม.	ตัน	20,601.87	20,601.87	
20	เหล็กเส้นกลมผิวเรียบ SR.24 ยาว 10 เมตร ศก. 12 มม.	ตัน	20,783.65	20,783.65	
21	เหล็กเส้นกลมผิวเรียบ SR.24 ยาว 10 เมตร ศก. 15 มม.	ตัน	19,850.47	19,850.47	
22	เหล็กเส้นกลมผิวเรียบ SR.24 ยาว 10 เมตร ศก. 19 มม.	ตัน	22,289.72	22,289.72	
23	เหล็กเส้นกลมผิวเรียบ SR.24 ยาว 10 เมตร ศก. 6 มม. ดรา บลส.	ตัน	23,156.54	23,156.54	
24	เหล็กเส้นกลมผิวเรียบ SR.24 ยาว 10 เมตร ศก. 9 มม. ดรา บลส.	ตัน	22,474.77	22,474.77	

25	เหล็กเส้นกลมผิวเรียบ SR.24 ยาว 10 เมตร ศก. 12 มม. ดรา บลส.	ตัน	20,520.56	20,520.56	
26	เหล็กเส้นกลมผิวเรียบ SR.24 ยาว 10 เมตร ศก. 25 มม. ดรา บลส.	ตัน	17,738.32	17,738.32	
27	เหล็กเส้นกลมผิวข้ออ้อย SD.30 ยาว 10 เมตร ศก. 12 มม.	ตัน	20,257.48	20,257.48	
28	เหล็กเส้นกลมผิวข้ออ้อย SD.30 ยาว 10 เมตร ศก. 16 มม.	ตัน	19,257.01	19,257.01	
29	เหล็กเส้นกลมผิวข้ออ้อย SD.30 ยาว 10 เมตร ศก. 20 มม.	ตัน	21,248.60	21,248.60	
30	เหล็กเส้นกลมผิวข้ออ้อย SD.30 ยาว 10 เมตร ศก. 25 มม.	ตัน	19,560.75	19,560.75	
31	ลวดผูกเหล็ก ศก. 1.25 มม. (เบอร์ 18)	กก.	45.48	45.48	
32	เหล็กฉาก หนา 4 มม. ยาว 6 เมตร ขนาด 40 x 40 มม. น้ำหนัก 14.5 กก.	ท่อน	289.72	327.10	12.90
33	เหล็กตัวซี (Light Lip Channel Steel) หนา 2.3 มม. ยาว 6 เมตร ขนาด 75 x 45 x 15 มม. น้ำหนัก 21 กก./ท่อน	ท่อน	521.03	523.36	.45
34	เหล็กตัวซี (Light Lip Channel Steel) หนา 2.3 มม. ยาว 6 เมตร ขนาด 100 x 50 x 20 มม. น้ำหนัก 23.5 กก.	ท่อน	534.07	580.50	8.69
35	เหล็กตัวซี (Light Lip Channel Steel) หนา 3.2 มม. ยาว 6 เมตร ขนาด 125 x 50 x 20 มม. น้ำหนัก 36.5 กก.	ท่อน	834.74	913.00	9.38
36	ท่อเหล็กเคลือบสังกะสี รวมข้อต่อตรง 1 อัน ประเภท BS-M ยาว 6 เมตร ศก. 1/2 นิ้ว	ท่อน	236.45	236.45	
37	ท่อเหล็กเคลือบสังกะสี รวมข้อต่อตรง 1 อัน ประเภท BS-M ยาว 6 เมตร ศก. 3/4 นิ้ว	ท่อน	271.96	271.96	
38	ท่อเหล็กเคลือบสังกะสี รวมข้อต่อตรง 1 อัน ประเภท BS-M ยาว 6 เมตร ศก. 1 นิ้ว	ท่อน	368.22	368.22	
39	ท่อเหล็กเคลือบสังกะสี รวมข้อต่อตรง 1 อัน ประเภท BS-M ยาว 6 เมตร ศก. 1 1/4 นิ้ว	ท่อน	610.28	610.28	
40	ท่อเหล็กเคลือบสังกะสี รวมข้อต่อตรง 1 อัน ประเภท BS-M ยาว 6 เมตร ศก. 1 1/2 นิ้ว	ท่อน	678.50	678.50	
41	ท่อเหล็กเคลือบสังกะสี รวมข้อต่อตรง 1 อัน ประเภท BS-M ยาว 6 เมตร ศก. 2 นิ้ว	ท่อน	921.50	828.04	-10.14
42	ท่อเหล็กเคลือบสังกะสี รวมข้อต่อตรง 1 อัน ประเภท BS-M ยาว 6 เมตร ศก. 2 1/2 นิ้ว	ท่อน	1,004.67	1,004.67	
43	ข้อต่อตรงเหล็ก ศก. 1/2 นิ้ว	อัน	10.75	10.75	
44	ข้อต่อตรงเหล็ก ศก. 3/4 นิ้ว	อัน	16.83	16.83	
45	ข้อต่อตรงเหล็ก ศก. 1 นิ้ว	อัน	22.90	22.90	
46	ข้อต่องอเหล็ก 90 องศา ศก. 1/2 นิ้ว	อัน	11.21	11.21	
47	ข้อต่องอเหล็ก 90 องศา ศก. 3/4 นิ้ว	อัน	16.82	16.82	
48	ข้อต่องอเหล็ก 90 องศา ศก. 1 นิ้ว	อัน	28.04	28.04	
49	สามทาง 90 องศาเหล็กเคลือบสังกะสี ศก. 1/2 นิ้ว	อัน	16.82	16.82	
50	สามทาง 90 องศาเหล็กเคลือบสังกะสี ศก. 3/4 นิ้ว	อัน	22.90	23.83	4.06
51	สามทาง 90 องศาเหล็กเคลือบสังกะสี ศก. 1 นิ้ว	อัน	38.32	38.32	
52	เส้นผ่านศูนย์กลาง 1/2" ดราท่อน้ำไทย	ท่อน	35.51	39.25	10.53
53	ท่อ พีวีซี แข็ง ท่อประปา ชนิดปลายธรรมดา ชั้น 8.5 ยาว 4 เมตร เส้นผ่านศูนย์กลาง 3/4" ดราท่อน้ำไทย	ท่อน	44.86	49.53	10.41
54	ท่อ พีวีซี แข็ง ท่อประปา ชนิดปลายธรรมดา ชั้น 8.5 ยาว 4 เมตร เส้นผ่านศูนย์กลาง 1" ดราท่อน้ำไทย	ท่อน	58.88	65.42	11.11
55	ท่อ พีวีซี แข็ง ท่อประปา ชนิดปลายธรรมดา ชั้น 8.5 ยาว 4 เมตร	ท่อน	74.77	81.31	8.75

แผนผังศูนย์กลาง 1 1/4" ตราท่อนาไทย				
56	ท่อ พีวีซี แข็ง ท่อประปา ชนิดปลายธรรมดา ชั้น 8.5 ยาว 4 เมตร เส้นผ่านศูนย์กลาง 1 1/2" ตราท่อนาไทย	ท่อน	98.13	106.54 8.57
57	ท่อ พีวีซี แข็ง ท่อประปา ชนิดปลายธรรมดา ชั้น 8.5 ยาว 4 เมตร เส้นผ่านศูนย์กลาง 2" ตราท่อนาไทย	ท่อน	154.21	168.22 9.09
58	ท่อ พีวีซี แข็ง ท่อประปา ชนิดปลายธรรมดา ชั้น 8.5 ยาว 4 เมตร เส้นผ่านศูนย์กลาง 3" ตราท่อนาไทย	ท่อน	331.78	369.16 11.27
59	ท่อ พีวีซี แข็ง ท่อประปา ชนิดปลายธรรมดา ชั้น 8.5 ยาว 4 เมตร เส้นผ่านศูนย์กลาง 4" ตราท่อนาไทย	ท่อน	537.38	598.13 11.30
60	ท่อ พีวีซี แข็ง ท่อประปา ชนิดปลายธรรมดา ชั้น 8.5 ยาว 4 เมตร เส้นผ่านศูนย์กลาง 5" ตราท่อนาไทย	ท่อน	841.12	897.20 6.67
61	ท่อ พีวีซี แข็ง ท่อประปา ชนิดปลายธรรมดา ชั้น 8.5 ยาว 4 เมตร เส้นผ่านศูนย์กลาง 6" ตราท่อนาไทย	ท่อน	1,140.19	1,261.68 10.66
62	ท่อ พีวีซี แข็ง ท่อประปา ชนิดปลายธรรมดา ชั้น 13.5 ยาว 4 เมตร เส้นผ่านศูนย์กลาง 1/2" ตราท่อนาไทย	ท่อน	44.86	49.53 10.41
63	ท่อ พีวีซี แข็ง ท่อประปา ชนิดปลายธรรมดา ชั้น 13.5 ยาว 4 เมตร เส้นผ่านศูนย์กลาง 3/4" ตราท่อนาไทย	ท่อน	54.21	59.81 10.33
64	ท่อ พีวีซี แข็ง ท่อประปา ชนิดปลายธรรมดา ชั้น 13.5 ยาว 4 เมตร เส้นผ่านศูนย์กลาง 1" ตราท่อนาไทย	ท่อน	85.05	93.46 9.89
65	ท่อ พีวีซี แข็ง ท่อประปา ชนิดปลายธรรมดา ชั้น 13.5 ยาว 4 เมตร เส้นผ่านศูนย์กลาง 1 1/4" ตราท่อนาไทย	ท่อน	121.50	127.10 4.61
66	ท่อ พีวีซี แข็ง ท่อประปา ชนิดปลายธรรมดา ชั้น 13.5 ยาว 4 เมตร เส้นผ่านศูนย์กลาง 1 1/2" ตราท่อนาไทย	ท่อน	156.54	163.55 4.48
67	ท่อ พีวีซี แข็ง ท่อประปา ชนิดปลายธรรมดา ชั้น 13.5 ยาว 4 เมตร เส้นผ่านศูนย์กลาง 2" ตราท่อนาไทย	ท่อน	226.64	238.32 5.15
68	ท่อ พีวีซี แข็ง ท่อประปา ชนิดปลายธรรมดา ชั้น 13.5 ยาว 4 เมตร เส้นผ่านศูนย์กลาง 2 1/2" ตราท่อนาไทย	ท่อน	387.85	401.87 3.61
69	ท่อ พีวีซี แข็ง ท่อประปา ชนิดปลายธรรมดา ชั้น 13.5 ยาว 4 เมตร เส้นผ่านศูนย์กลาง 3" ตราท่อนาไทย	ท่อน	528.04	556.08 5.31
70	ท่อ พีวีซี แข็ง ท่อประปา ชนิดปลายธรรมดา ชั้น 13.5 ยาว 4 เมตร เส้นผ่านศูนย์กลาง 4" ตราท่อนาไทย	ท่อน	850.47	892.53 4.95
71	ท่อ พีวีซี แข็ง ท่อประปา ชนิดปลายธรรมดา ชั้น 13.5 ยาว 4 เมตร เส้นผ่านศูนย์กลาง 1/2" ตราเสื่อ	ท่อน	46.73	46.73
72	ท่อ พีวีซี แข็ง ท่อประปา ชนิดปลายธรรมดา ชั้น 13.5 ยาว 4 เมตร เส้นผ่านศูนย์กลาง 3/4" ตราเสื่อ	ท่อน	57.94	57.94
73	ท่อ พีวีซี แข็ง ท่อประปา ชนิดปลายธรรมดา ชั้น 13.5 ยาว 4 เมตร เส้นผ่านศูนย์กลาง 1" ตราเสื่อ	ท่อน	85.98	85.98
74	ท่อ พีวีซี แข็ง ท่อประปา ชนิดปลายธรรมดา ชั้น 13.5 ยาว 4 เมตร เส้นผ่านศูนย์กลาง 1 1/4" ตราเสื่อ	ท่อน	112.15	112.15
75	ท่อ พีวีซี แข็ง ท่อประปา ชนิดปลายธรรมดา ชั้น 13.5 ยาว 4 เมตร เส้นผ่านศูนย์กลาง 1 1/2" ตราเสื่อ	ท่อน	144.86	144.86
76	ท่อ พีวีซี แข็ง ท่อประปา ชนิดปลายธรรมดา ชั้น 13.5 ยาว 4 เมตร เส้นผ่านศูนย์กลาง 2" ตราเสื่อ	ท่อน	214.95	214.95
77	ท่อ พีวีซี แข็ง ท่อประปา ชนิดปลายธรรมดา ชั้น 13.5 ยาว 4 เมตร เส้นผ่านศูนย์กลาง 2 1/2" ตราเสื่อ	ท่อน	345.79	345.79
78	ท่อ พีวีซี แข็ง ท่อประปา ชนิดปลายธรรมดา ชั้น 13.5 ยาว 4 เมตร เส้นผ่านศูนย์กลาง 3" ตราเสื่อ	ท่อน	481.31	481.31
79	ท่อ พีวีซี แข็ง ท่อประปา ชนิดปลายธรรมดา ชั้น 13.5 ยาว 4 เมตร เส้นผ่านศูนย์กลาง 4" ตราเสื่อ	ท่อน	757.01	757.01
80	ท่อ พีวีซี แข็ง ท่อประปา ชนิดปลายธรรมดา ชั้น 13.5 ยาว 4 เมตร เส้นผ่านศูนย์กลาง 5" ตราเสื่อ	ท่อน	1,140.19	1,140.19
81	ท่อ พีวีซี แข็ง ท่อประปา ชนิดปลายธรรมดา ชั้น 13.5 ยาว 4 เมตร เส้นผ่านศูนย์กลาง 6" ตราเสื่อ	ท่อน	1,607.48	1,607.48
82	ข้อต่อท่อ พีวีซี ตรง สำหรับใช้กับท่อรับแรงดัน เส้นผ่านศูนย์กลาง 1/2" ตราท่อนาไทย	อัน	4.67	4.67
83	ข้อต่อท่อ พีวีซี ตรง สำหรับใช้กับท่อรับแรงดัน เส้นผ่านศูนย์กลาง 3/4" ตราท่อนาไทย	อัน	7.48	7.48

112	คุณยกล่าง 1 นิ้ว ตรา.....				
113	ข้อต่อท่อ พีวีซี สามทาง 90 องศา สำหรับใช้กับท่อรับแรงดัน เส้นผ่าศูนย์กลาง 1/2" ตราท่อน้ำไทย	อัน	8.41	8.41	
114	ข้อต่อท่อ พีวีซี สามทาง 90 องศา สำหรับใช้กับท่อรับแรงดัน เส้นผ่าศูนย์กลาง 3/4" ตราท่อน้ำไทย	อัน	7.95	7.95	
115	ข้อต่อท่อ พีวีซี สามทาง 90 องศา สำหรับใช้กับท่อรับแรงดัน เส้นผ่าศูนย์กลาง 1" ตราท่อน้ำไทย	อัน	10.28	10.28	
116	ข้อต่อท่อ พีวีซี สามทาง 90 องศา สำหรับใช้กับท่อรับแรงดัน เส้นผ่าศูนย์กลาง 1 1/4" ตราท่อน้ำไทย	อัน	15.42	15.42	
117	ข้อต่อท่อ พีวีซี สามทาง 90 องศา สำหรับใช้กับท่อรับแรงดัน เส้นผ่าศูนย์กลาง 1 1/2" ตราท่อน้ำไทย	อัน	21.03	21.03	
118	ข้อต่อท่อ พีวีซี สามทาง 90 องศา สำหรับใช้กับท่อรับแรงดัน เส้นผ่าศูนย์กลาง 2" ตราท่อน้ำไทย	อัน	28.50	28.50	
119	ข้อต่อท่อ พีวีซี สามทาง 90 องศา สำหรับใช้กับท่อรับแรงดัน เส้นผ่าศูนย์กลาง 2 1/2" ตราท่อน้ำไทย	อัน	42.53	42.53	
120	ข้อต่อท่อ พีวีซี สามทาง 90 องศา สำหรับใช้กับท่อรับแรงดัน เส้นผ่าศูนย์กลาง 3" ตราท่อน้ำไทย	อัน	100.47	100.47	
121	ข้อต่อท่อ พีวีซี สามทาง 90 องศา สำหรับใช้กับท่อรับแรงดัน เส้นผ่าศูนย์กลาง 4" ตราท่อน้ำไทย	อัน	200.94	200.94	
122	ท่อระบายน้ำคอนกรีตเสริมเหล็ก ปากลิ้นราง ชั้น 3 ยาว 1 เมตร ศก. 0.40 ม.	อัน	373.84	373.84	
123	ท่อระบายน้ำคอนกรีตเสริมเหล็ก ปากลิ้นราง ชั้น 3 ยาว 1 เมตร ศก. 0.60 ม.	ท่อน	598.13	621.50	3.91
124	ท่อระบายน้ำคอนกรีตเสริมเหล็ก ปากลิ้นราง ชั้น 3 ยาว 1 เมตร ศก. 0.80 ม.	ท่อน	847.20	864.49	2.04
125	ท่อระบายน้ำคอนกรีตเสริมเหล็ก ปากลิ้นราง ชั้น 3 ยาว 1 เมตร ศก. 1.00 ม.	ท่อน	1,233.65	1,238.32	.38
126	ท่อระบายน้ำคอนกรีตเสริมเหล็ก ปากลิ้นราง ชั้น 3 ยาว 1 เมตร ศก. 1.20 ม.	ท่อน	1,696.27	1,705.61	.55
127	ท่อระบายน้ำคอนกรีตเสริมเหล็ก ปากลิ้นราง ชั้น 3 ยาว 1 เมตร ศก. 1.50 ม.	ท่อน	2,551.40	2,570.10	.73
128	ท่อระบายน้ำคอนกรีตเสริมเหล็ก ปากลิ้นราง ชั้น 2 ยาว 1 เมตร ศก. 1.50 ม.	ท่อน	3,747.66	3,785.05	1.00
129	ลวดหนามเคลือบสังกะสี เบอร์ 14	ท่อน	5,476.64	5,476.64	
130	กระเบื้องคอนกรีตมุงหลังคา ซีแพคโมเนีย ขนาด 33 x 42 ซม. สีแดง เทา อิฐ น้ำตาล ตราช้าง	กก.	38.47	38.47	
131	ครอบสันโค้งกระเบื้องคอนกรีต สีแดง เทา อิฐ น้ำตาล ตราช้าง	แผ่น	12.62	12.62	
132	ครอบข้างกระเบื้องคอนกรีต สีแดง เทา อิฐ น้ำตาล ตราช้าง	แผ่น	35.05	35.05	
133	ครอบข้างปิดชายกระเบื้องคอนกรีต สีแดง เทา อิฐ น้ำตาล ตราช้าง	แผ่น	35.05	35.05	
134	ครอบโค้งปิดจั่วกระเบื้องคอนกรีต สีแดง เทา อิฐ น้ำตาล ตราช้าง	แผ่น	46.73	46.73	
135	กระเบื้องซีเมนต์ใยหินมุงหลังคา ลอนคู่ ขนาด 50 x 120 x 0.5 ซม. สีซีเมนต์ ตราช้าง	แผ่น	53.74	53.74	
136	ครอบมุมกระเบื้องซีเมนต์ใยหิน ลอนคู่ ขนาด 50x45 ซม. สีซีเมนต์ ตราช้าง	แผ่น	50.94	50.94	
137	กระเบื้องซีเมนต์ใยหิน แผ่นเรียบ ขนาด 120 x 240 ซม. หน้า 4 มม. ตราช้าง	แผ่น	53.27	53.27	
138	กระเบื้องซีเมนต์ใยหิน แผ่นเรียบ ขนาด 120 x 240 ซม. หน้า 6 มม. ตราช้าง	แผ่น	158.88	158.88	
139	แผ่นยิปซัม ธรรมดา ไม่มีลูมิเนียมฟอยล์ ขนาด 120 x 240 ซม. หน้า 9 มม.	แผ่น	247.00	247.00	
140	แผ่นยิปซัม ธรรมดา ไม่มีลูมิเนียมฟอยล์ ขนาด 120 x 240 ซม. หน้า 9 มม. ตราช้าง	แผ่น	140.19	140.19	
141	แผ่นยิปซัม ธรรมดา มีลูมิเนียมฟอยล์ ขนาด 120 x 240 ซม. หน้า 9 มม.	แผ่น	144.86	144.86	
			233.64	233.64	

142	เหล็กแผ่นรีดร้อน ม้วนตัด ย่อสูงนิยมนพอยล์ ขนาด 120 x 240 มม.หนา 9 มม. ตราช้าง	แผ่น	224.30	224.30	
143	เหล็กแผ่นรีดดำ หนา 2 มม. ขนาด 4' x 8' หนัก 47 กก./แผ่น	แผ่น	1,073.72	1,171.34	9.09
144	เหล็กแผ่นรีดดำ หนา 3 มม. ขนาด 4' x 8' หนัก 70 กก./แผ่น	แผ่น	1,550.85	1,649.94	6.39
145	เหล็กแผ่นรีดดำ หนา 6 มม. ขนาด 4' x 8' หนัก 140 กก./แผ่น	แผ่น	3,151.64	3,294.90	4.55
146	เหล็กแผ่นรีดดำ หนา 9 มม. ขนาด 4' x 8' หนัก 210 กก./แผ่น	แผ่น	4,670.46	4,953.94	6.07
147	กระจกใส หนา 5 มม.	ดร.ฟุต	15.89	15.89	
148	กระจกใส หนา 6 มม.	ดร.ฟุต	19.63	19.63	
149	กระเบื้องเคลือบปูพื้น ชนิดสี่เหลี่ยม ขนาด 8" x 8" ตราคอตโต้	ตร.ม.	172.90	172.90	
150	กระเบื้องเคลือบปูพื้น ชนิดสี่เหลี่ยม ขนาด 12" x 12" ตราคอตโต้	ตร.ม.	158.88	158.88	
151	กระเบื้องเคลือบปูพื้น ชนิดลวดลาย ขนาด 8" x 8" ตราคอตโต้	ตร.ม.	186.92	186.92	
152	กระเบื้องเคลือบปูพื้น ชนิดลวดลาย ขนาด 8" x 8" ตราโสสุโก้	ตร.ม.	163.55	163.55	
153	กระเบื้องเคลือบปูผนัง ชนิดสี่เหลี่ยม ขนาด 8" x 8" ตราคอตโต้	ตร.ม.	205.61	205.61	
154	กระเบื้องเคลือบปูผนัง ชนิดสี่เหลี่ยม ขนาด 8" x 10" ตราคอตโต้	ตร.ม.	186.92	186.92	
155	กระเบื้องเคลือบปูผนัง ชนิดลวดลาย ขนาด 8" x 8" ตราคอตโต้	ตร.ม.	191.59	191.59	
156	กระเบื้องเคลือบปูผนัง ชนิดลวดลาย ขนาด 8" x 10" ตราคอตโต้	ตร.ม.	191.59	191.59	
157	กระเบื้องเคลือบปูผนัง ชนิดสี่เหลี่ยม ขนาด 8" x 8" ตราโสสุโก้	ตร.ม.	163.55	163.55	
158	กระเบื้องเคลือบปูผนัง ชนิดลวดลาย ขนาด 8" x 10" ตราโสสุโก้	ตร.ม.	168.22	168.22	
159	กระเบื้องเคลือบปูผนัง ชนิดลวดลาย ขนาด 8" x 8" ตราโสสุโก้	ตร.ม.	163.55	163.55	
160	ไม้เต็ง ไม้ใส ขนาด 1 1/2" x 6" ยาว 4 - 4.50 เมตร	ลบ.ฟ.	532.71	532.71	
161	ไม้เต็ง ไม้ใส ขนาด 1" x 1" ยาว 4 - 4.50 เมตร	ลบ.ฟ.	429.91	429.91	
162	ไม้เต็ง ไม้ใส ขนาด 1" x 4" ยาว 4 - 4.50 เมตร	ลบ.ฟ.	532.71	532.71	
163	ไม้อย่าง ไม้ใส ขนาด 1/2" x 6" ยาว 4 - 4.50 เมตร	ลบ.ฟ.	551.40	551.40	
164	ไม้อย่าง ไม้ใส ขนาด 1" x 6" ยาว 4 - 4.50 เมตร	ลบ.ฟ.	532.71	532.71	
165	ไม้อย่าง ไม้ใส ขนาด 1" x 8" ยาว 4 - 4.50 เมตร	ลบ.ฟ.	532.71	532.71	
166	ไม้อย่าง ไม้ใส ขนาด 4" x 4" ยาว 4 - 4.50 เมตร	ลบ.ฟ.	579.44	579.44	
167	ไม้กะบาก ไม้ใส ขนาด 1" x 4" ยาว 4 - 4.50 เมตร	ลบ.ฟ.	532.71	532.71	
168	ไม้กะบาก ไม้ใส ขนาด 1" x 6" ยาว 4 - 4.50 เมตร	ลบ.ฟ.	532.71	532.71	
169	ไม้กะบาก ไม้ใส ขนาด 1" x 8" ยาว 4 - 4.50 เมตร	ลบ.ฟ.	532.71	532.71	
170	ไม้กะบาก ไม้ใส ขนาด 1" x 10" ยาว 4 - 4.50 เมตร	ลบ.ฟ.	532.71	532.71	
171	สีเคลือบน้ำมันชนิดเงา ขนาด 3.785 ลิตร ตราไอ ซี ไอ ดุ๊กซ์	กระป๋อง	710.28	710.28	
172	สีเคลือบน้ำมันชนิดเงา ขนาด 3.785 ลิตร ตรา เจ บี พี	กระป๋อง	495.33	495.33	
173	สีเคลือบน้ำมันชนิดเงา ขนาด 3.785 ลิตร ตรา ที เอ เอ	กระป๋อง	607.48	607.48	
174	สีเคลือบน้ำมันชนิดด้าน ขนาด 3.785 ลิตร ตราเจบีพี	กระป๋อง	495.33	495.33	
175	สีน้ำพลาสติก ทาภายใน ขนาด 3.785 ลิตร ตรา เจ บี พี	กระป๋อง	242.99	242.99	
176	สีน้ำพลาสติก ทาภายใน ขนาด 3.785 ลิตร ตรา กัปตัน (ไวนิลแมท)	กระป๋อง	345.79	345.79	

177	สีน้ำพลาสติก ทาภายใน ชนิดด้าน ขนาด 3.785 ลิตร ตรา ที โอ เอ (4 seasons)	กระป๋อง	327.10	327.10
178	สีน้ำพลาสติก ภายนอก ขนาด 18.925 ลิตร ตรา เจ บี พี	กระป๋อง	1,542.06	1,542.06
179	สีรองพื้นโลหะใหม่ ขนาด 3.785 ลิตร ตรา เจ บี พี เบอร์ 1611	กระป๋อง	261.68	261.68
180	สีรองพื้นปูนใหม่ ขนาด 3.785 ลิตร ตรา ที โอ เอ	กระป๋อง	457.94	457.94
181	สีรองพื้นปูนใหม่ ชนิดทาภายใน ขนาด 3.785 ลิตร ตรา เจ บี พี (# 7700)	กระป๋อง	224.30	224.30
182	สีรองพื้นปูนชนิดทาภายนอก ขนาด 3.785 ลิตร ตรา เจ บี พี (# 8700)	กระป๋อง	299.07	299.07
183	น้ำมันเคลือบแข็ง ภายใน ขนาด 3.785 ลิตร ตราเครื่องบิน บี 52 (ยูนิเทค ยู 202)	กระป๋อง	728.97	728.97
184	น้ำมันเคลือบแข็ง ภายนอก ขนาด 3.785 ลิตร ตราเครื่องบิน บี 52 (ยูนิเทค ยู 404)	กระป๋อง	1,028.04	1,028.04
185	แล็กเกอร์ ชนิดเงา ขนาด 3.785 ลิตร ตรา ที โอ เอ	กระป๋อง	457.94	457.94
186	ทินเนอร์ ขนาด 2.1 ลิตร ตรา BARCO	กระป๋อง	168.22	168.22
187	ทินเนอร์ ขนาด 3.785 ลิตร ตรา ที โอ เอ	กระป๋อง	261.68	261.68
188	สีน้ำอะครีลิก 100% (Dulux Inspire) ชนิดกึ่งเงา ภายนอก ขนาด 3.785 ลิตร ตราไอ ซี ไอ (A997)	กระป๋อง	467.29	467.29
189	สีน้ำอะครีลิก 100% (Dulux Inspire) ชนิดกึ่งเงา ภายนอก ขนาด 18.925 ลิตร ตราไอ ซี ไอ (A997)	กระป๋อง	2,102.80	2,102.80
190	สีน้ำอะครีลิก 100% (Dulux Inspire) ชนิดด้าน ภายใน ขนาด 18.925 ลิตร ตราไอ ซี ไอ (A999)	กระป๋อง	2,009.35	2,009.35
191	กระดาษทรายขัดไม้ เบอร์ 3 ขนาด 9 x 11 นิ้ว ตรา ปลาจลลาม	โหล	74.77	74.77
192	กระดาษทรายขัดไม้ เบอร์ 0 ขนาด 9 x 11 นิ้ว ตรา ปลาจลลาม	โหล	74.77	74.77
193	กระดาษทรายขัดไม้ เบอร์ 1 ขนาด 9 x 11 นิ้ว ตรา ปลาจลลาม	โหล	74.77	74.77
194	วงกบประตูไม้เนื้อแข็ง ไม่มีช่องแสง ขนาด 80 x 200 ซม. ขนาดไม้วงกบ 2" x 4"	ชุด	794.39	794.39
195	น็อตหัวกลมสำหรับงานไม้ ขนาดเส้นผ่าศูนย์กลาง 9 มม. ยาว 6 นิ้ว	กก.	60.75	60.75
196	ตะปูตอกไม้ ชนิดพอม ขนาด 3 นิ้ว	กก.	51.40	51.40
197	ตะปูตอกไม้ ขนาด 1 1/2 นิ้ว บรรจูลัง นน.สุทธิ 17.6 กก. ตราหัววัว	ลัง	626.17	626.17
198	ตะปูตอกไม้ ขนาด 2 นิ้ว บรรจูลัง นน.สุทธิ 17.6 กก. ตราหัววัว	ลัง	616.82	616.82
199	ตะปูตอกไม้ ขนาด 3 นิ้ว บรรจูลัง นน.สุทธิ 17.6 กก. ตราหัววัว	ลัง	598.13	598.13
200	ตะปูตอกไม้ ขนาด 4 นิ้ว บรรจูลัง นน.สุทธิ 17.6 กก. ตราหัววัว	ลัง	598.13	598.13
201	ตะปูตอกไม้ ขนาด 2 นิ้ว บรรจูลัง นน.สุทธิ 18 กก. ตราหมี	ลัง	616.82	616.82
202	ตะปูตอกคอนกรีต ขนาด 3" - 4"	กก.	63.09	63.09
203	ตะปูตอกสังกะสี ขนาด 1 3/4" เบอร์ 13 ตราหัววัว	กล่อง	16.36	16.36
204	ตะปูเกลียว ขนาด 3"	ตัว	3.43	3.43
205	ตะปูเกลียว ขนาด 4"	ตัว	3.74	3.74
206	ตะปูเกลียว ขนาด 5"	ตัว	6.55	6.55
207	ขอยึดกระเบื้อง ขนาด 6"	อัน	3.58	3.58
208	ขอยึดกระเบื้อง ขนาด 8"	อัน	3.74	3.74
209	บานพับหน้าต่างเหล็กเคลือบสังกะสี ปรับมุม ขนาด 10 นิ้ว	ชุด	74.77	74.77
210	บานพับหน้าต่างเหล็กเคลือบสังกะสี ปรับมุม ขนาด 12 นิ้ว	ชุด	79.44	79.44

211	กลอนอลูมิเนียม ขนาด 6 นิ้ว	อัน	32.71	32.71
212	กลอนทองเหลือง ขนาด 6 นิ้ว	อัน	32.71	32.71
213	ปูนซีเมนต์ปอร์ตแลนด์ ปูนถุง ประเภท 1 ตราช้าง	ตัน	2,831.78	2,831.78
214	ปูนซีเมนต์ผสม ปูนถุง บรรจุ 50 กก./ถุง ตราเสือ	ตัน	2,663.55	2,663.55
215	ปลั๊กไคท์ เบอร์ 3 ขนาด 3.5 กก. ตราเชลล์	กระป๋อง	294.39	294.39
216	น้ำยาประสานท่อพีวีซี ชนิดธรรมดา ขนาด 250 กรัม ตราท่อน้ำไทย	กระป๋อง	168.22	168.22
217	น้ำยาประสานท่อพีวีซี ชนิดธรรมดา ขนาด 250 กรัม ตราช้าง	กระป๋อง	121.50	121.50
218	หินยอย เบอร์ 1 ราคา ณ โรงโม่	ลบ.ม.	350.00	350.00
219	หินคลุก	ลบ.ม.	230.00	230.00
220	หินผสมแอสฟัลท์คอนกรีต	ลบ.ม.	350.00	350.00
221	หินฝุ่น	ลบ.ม.	219.63	219.63
222	ก๊อกน้ำทองเหลือง (ผอม) ขนาด 1/2 นิ้ว	อัน	70.09	70.09
223	ก๊อกน้ำทองเหลือง (อ้วน) ขนาด 1/2 นิ้ว	อัน	79.44	79.44
224	ก๊อกน้ำอลูมิเนียม ขนาด 1/2 นิ้ว ตราชินวา	อัน	121.50	121.50
225	สายไฟฟ้า VAF สายแบนแกนคู่ แรงดัน 300 โวลท์ ขนาด 2 x 1.5 ตร.มม. ยาว 90 เมตร ตราบางกอกเคเบิล	ม้วน	764.49	764.49
226	สายไฟฟ้า VAF สายแบนแกนคู่ แรงดัน 300 โวลท์ ขนาด 2 x 2.5 ตร.มม. ยาว 90 เมตร ตราบางกอกเคเบิล	ม้วน	1,235.51	1,235.51
227	สวิทซ์ไฟฟ้าทางเดียว แบบฝังในผนัง ตราพานาโซนิค	อัน	25.23	25.23
228	เต้ารับ (เดี่ยว) แบบฝังในผนัง ตราพานาโซนิค	อัน	25.23	25.23
229	บัลลาสต์ 36/40 วัตต์ ตราฟิลิปส์	อัน	78.51	78.51
230	บัลลาสต์ 36/40 วัตต์ ตรา BOVO	อัน	83.18	83.18
231	สตาร์ทเตอร์ ขนาด 4-65 วัตต์ ตราฟิลิปส์	อัน	14.95	14.95
232	หลอดไฟฟ้าฟลูออเรสเซนต์ แบบยาว ขนาด 36 วัตต์ ตราฟิลิปส์	หลอด	62.15	62.15
233	หลอดไฟฟ้าฟลูออเรสเซนต์ แบบยาว ขนาด 36 วัตต์ ตราโตชิบา	หลอด	32.71	32.71
234	หลอดไฟฟ้าฟลูออเรสเซนต์ แบบยาว ขนาด 36 วัตต์ ตราพานาโซนิค รุ่น FL40SS-D/36	หลอด	46.73	46.73
235	หลอดไฟฟ้า แบบเกลียว ขนาด 60 วัตต์ ตราฟิลิปส์	ดวง	16.82	16.82
236	โกสัวมธรรมดานั่งยอง ไม่มีฐาน แบบราดน้ำ เคลือบขาว ตราอเมริกันแสดนดาร์ด รุ่น TF-100	ชิ้น	514.02	514.02
237	โกสัวมธรรมดานั่งยอง มีฐาน แบบราดน้ำ เคลือบขาว ตราอเมริกันแสดนดาร์ด รุ่น TF-101 P	ชิ้น	1,168.22	1,168.22
238	โกสัวมธรรมดานั่งยอง มีฐาน แบบราดน้ำ เคลือบขาว ตราคอตโต้ รุ่น C 201	ชุด	1,728.97	1,728.97
239	ที่ปัสสาวะเซรามิกชาย ชนิดแขวนผนัง เคลือบขาว ตราอเมริกันแสดนดาร์ด รุ่น TF- 412	ชิ้น	1,373.83	1,373.83
240	อ่างล้างหน้าเซรามิก ชนิดแขวนผนัง เคลือบขาว ตราคอตโต้ รุ่น C 800	ชิ้น	700.93	700.93
241	ที่วางสบู่เซรามิก ชนิดฝังผนัง เคลือบขาว ตราคอตโต้ รุ่น C 805	ชิ้น	299.07	299.07

* หมายถึงราคา Price List

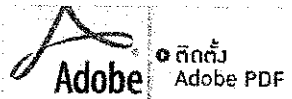
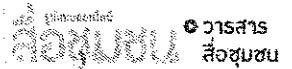
วารสารสื่อชุมชน

ค้นหาราคาน้ำมันทุกชนิดและปรับขนาด

ปี 2559

search

ค้นหาราคาน้ำมันขายปลีกทุกชนิด



(หน่วยแสดงเป็น บาท/ลิตร ยกเว้น NGV เป็นบาท/กก.)

ราคาขายปลีก ณ สถานีบริการน้ำมันทั่วประเทศ ประจำวันที่ 07 มิ.ย. 2559

สถานีบริการ	Blue Gasoline 95	Blue Gasoline 95	Blue Gasoline 95	Blue Gasoline 95	Blue Gasoline 95	Blue Diesel 100	Blue Diesel 100	Blue Diesel 100	Blue Diesel 100	Blue Diesel 100
เมืองนครราชสีมา	32.96	25.58	26.00	23.44	19.39	25.49				28.49
ขอนแก่น	32.98	25.60	26.02	23.46	19.31	25.51				28.51
กาญจนบุรี	32.93	25.55	25.97	23.41	19.26	25.46				28.46
ฉะเชิงเทรา	32.91	25.53	25.95	23.39	19.24	25.44				28.44
พิษณุโลก	32.94	25.56	25.98	23.42	19.27	25.47				28.47
เชียงใหม่	32.92	25.54	25.96	23.40	19.25	25.45				28.45
ฉะเชิงเทรา	32.99	25.61	26.03	23.47	19.32	25.52				28.52
ท่าศาลา	32.93	25.55	25.97	23.41	19.26	25.46				28.46
ทุ่งศรีภูมิ	33.00	25.62	26.04	23.48	19.33	25.53				28.53
นาบอน	33.00	25.62	26.04	23.48	19.33	25.53				28.53
ทุ่งใหญ่	32.99	25.61	26.03	23.47	19.32	25.52				28.52
ปากช่อง	32.97	25.59	26.01	23.45	19.30	25.50				28.50
รัตนวาปี	32.98	25.60	26.02	23.46	19.31	25.51				28.51
สีชล	32.93	25.55	25.97	23.41	19.26	25.46				28.46
ชนแดน	32.89	25.51	25.93	23.37	19.22	25.42				28.42
ท่าวุ้ง	32.93	25.55	25.97	23.41	19.26	25.46				28.46
กำแพงเพชร	32.93	25.55	25.97	23.41	19.26	25.46				28.46
บางขัน	32.95	25.57	25.99	23.43	19.28	25.48				28.48
พระพรหม	32.97	25.59	26.01	23.45	19.30	25.50				28.50
นบพิตำ	32.97	25.59	26.01	23.45	19.30	25.50				28.50
จันทบุรี	32.94	25.56	25.98	23.42	19.27	25.47				28.47
เฉลิมพระเกียรติ	32.93	25.55	25.97	23.41	19.26	25.46				28.46
ฉะเชิงเทรา	32.91	25.53	25.95	23.39	19.24	25.44				28.44

* ราคาน้ำมันเปลี่ยนแปลงทุกวัน
 ** ราคาน้ำมันปลีกจำหน่ายในสถานีบริการ (กวด) มีแนวโน้มเปลี่ยนแปลงตามอัตราแลกเปลี่ยนเงินบาท
 *** ราคาน้ำมันปลีกจำหน่ายในปั๊มน้ำมันบางแห่งอาจแตกต่างกัน



บันทึกข้อความ

ส่วนราชการ กองช่างองค์การบริหารส่วนตำบลโพธิ์ทอง

ที่ นศ ๘๐๒๐๓ /

วันที่ ๑๖ มิถุนายน ๒๕๕๙

เรื่อง รายงานผลการกำหนดราคางานล้มกอง,เกลี่ยเรียบรถไถฟาร์ม

เรียน นายองค์การบริหารส่วนตำบลโพธิ์ทอง

ตามที่ องค์การบริหารส่วนตำบลโพธิ์ทอง ได้มี คำสั่งที่ ๑๐๘/๒๕๕๙ แต่งตั้งคณะกรรมการกำหนดราคากลาง โครงการซ่อมแซมถนน จำนวน ๓ โครงการ ลงวันที่ ๒๒ เมษายน ๒๕๕๙ นั้น

ปรากฏว่าราคางานล้มกอง,เกลี่ยเรียบไม่ได้กำหนดไว้ในตารางค่าดำเนินการและค่าเสื่อมราคา (ราคาเครื่องจักร ๒๕๕๘) ในการนี้คณะกรรมการได้ดำเนินการสอบถามผู้ประกอบการในพื้นที่ตำบลโพธิ์ทองและได้กำหนดราคาราคางานล้มกอง,เกลี่ยเรียบรถไถฟาร์ม โดยกำหนดราคางานล้มกอง,เกลี่ยเรียบโดยรถไถฟาร์ม ราคา ลบ.ม. ละ ๑๐ บาท

จึงเรียนมาเพื่อโปรดทราบ

(นายชัยวัฒน์ พลรัฐธนาสิทธิ์)

ประธานกรรมการกำหนดราคากลาง

(นายนิรันดร์ โต๊ะดำ)

กรรมการกำหนดราคากลาง

(นายณัฐพัชร์ โอสสถานเคราะห์)

กรรมการกำหนดราคากลาง

ความเห็นปลัดองค์การบริหารส่วนตำบล.....

(นายสมชาย มีทรัพย์)

ปลัดองค์การบริหารส่วนตำบล

ชื่อ/สั่งการนายกองค์การบริหารส่วนตำบล.....

(นายกาแมน สมอาด)

นายกองค์การบริหารส่วนตำบลโพธิ์ทอง



บันทึกข้อความ

ส่วนราชการ กองช่างองค์การบริหารส่วนตำบลโพธิ์ทอง

ที่ นศ ๘๐๒๐๓ /

วันที่ ๓๑ มิถุนายน ๒๕๕๙

เรื่อง รายงานผลการกำหนดราคาวัสดุจากแหล่งที่ไม่มีในราคาพาณิชย์จังหวัด

เรียน นายกองช่างองค์การบริหารส่วนตำบลโพธิ์ทอง


ตามที่ องค์การบริหารส่วนตำบลโพธิ์ทอง ได้มี คำสั่งที่ ๑๐๘/๒๕๕๙ แต่งตั้งคณะกรรมการกำหนดราคากลาง โครงการซ่อมแซมถนน จำนวน ๓ โครงการ ลงวันที่ ๒๒ เมษายน ๒๕๕๙ นั้น

ปรากฏว่าราคาต่อหน่วยในบางรายการไม่ได้กำหนดไว้ในราคาของพาณิชย์จังหวัดนครศรีธรรมราช ในการนี้คณะกรรมการได้ดำเนินการกำหนดราคาของวัสดุจากแหล่งรวมถึงระยะทางในการขนส่งจากแหล่งมาถึงหน้างานในเขตพื้นที่องค์การบริหารส่วนตำบลโพธิ์ทอง ตามรายละเอียดที่แนบมาพร้อมนี้

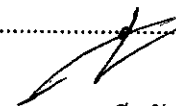
จึงเรียนมาเพื่อโปรดทราบ


(นายชัยวัฒน์ พลรัฐธนาสิทธิ์)
ประธานกรรมการกำหนดราคากลาง


(นายนิรันดร์ โต๊ะดำ)
กรรมการกำหนดราคากลาง


(นายณัฐพัชร์ โอสถานุเคราะห์)
กรรมการกำหนดราคากลาง

ความเห็นปลัดองค์การบริหารส่วนตำบล.....
.....

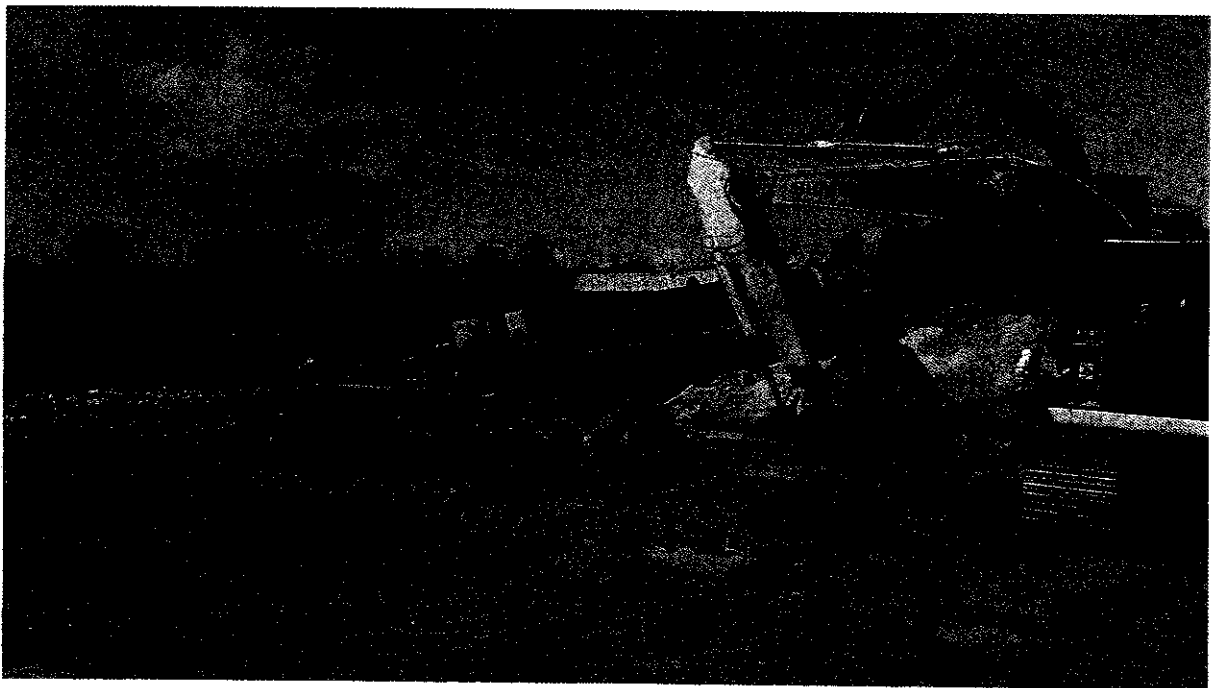
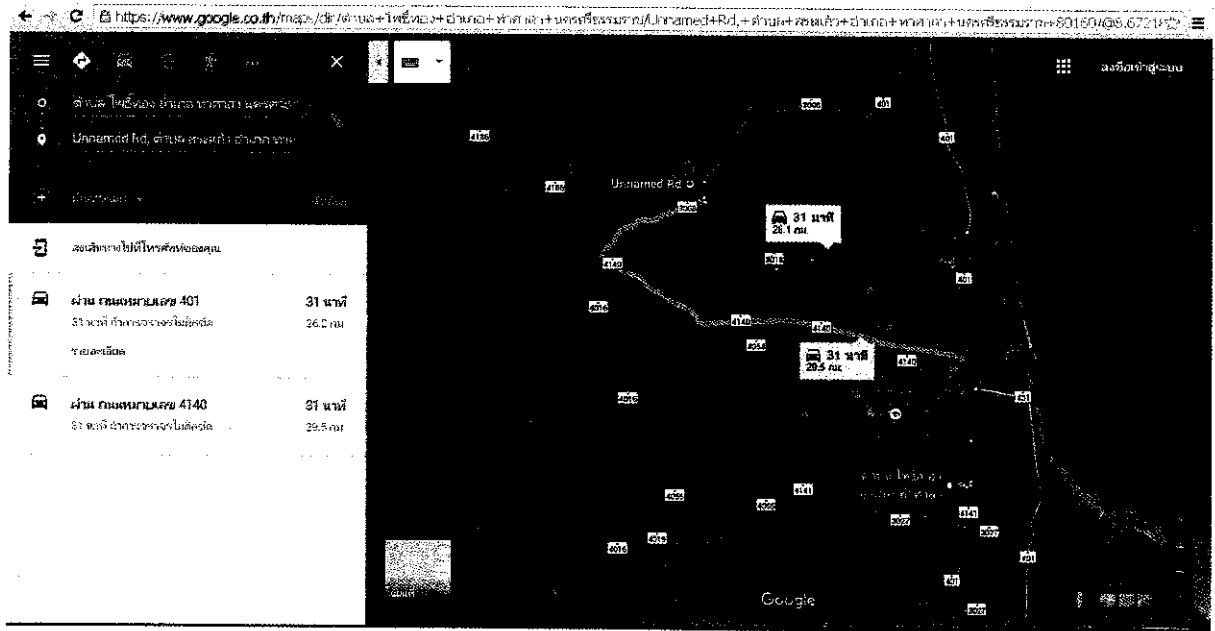

(นายสมชาย มีทรัพย์)
ปลัดองค์การบริหารส่วนตำบล

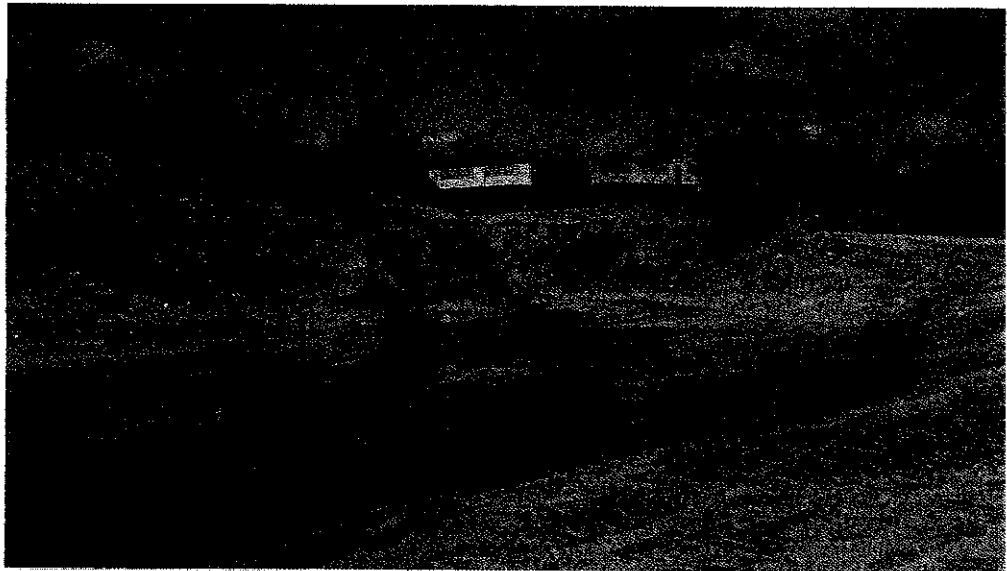
ชื่อ/สั่งการนายกองช่างองค์การบริหารส่วนตำบล.....
.....

(นายกาแมน สมอาด)
นายกองช่างองค์การบริหารส่วนตำบลโพธิ์ทอง

รายละเอียดบ่อทราย ตำบลสระแก้ว อำเภอท่าศาลา จังหวัดนครศรีธรรมราช

ระยะทาง	26.2	กิโลเมตร	ค่าวัสดุจากแหล่ง	ราคาทรายหยาบ	ลบ.ม. ละ	128	บาท
			ค่าวัสดุจากแหล่ง	ราคาทรายถม	ลบ.ม. ละ	70	บาท





รายละเอียดที่ดิน ตำบลทอนหงส์ อำเภอพรหมคีรี จังหวัดนครศรีธรรมราช

ระยะทาง 16.50 กิโลเมตร ค่าวัสดุจากแหล่ง ราคาดิน ลบ.ม. ละ 65.00 บาท

